

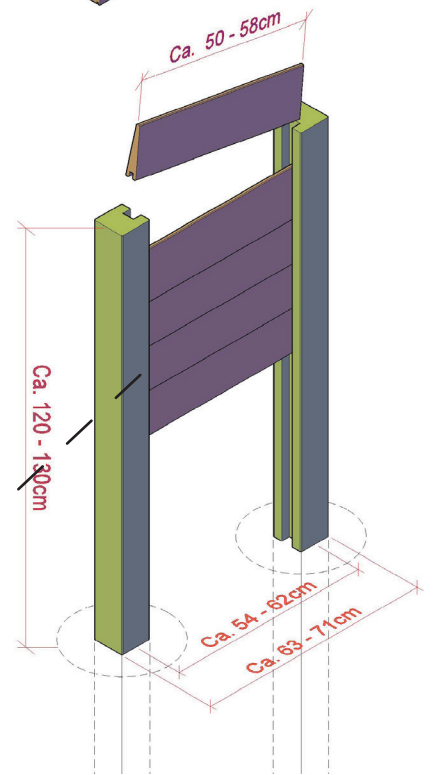
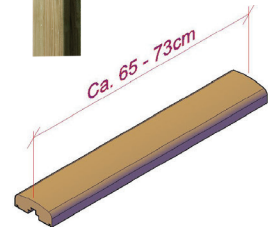


# Byggevejledning

## Postkassestativ, enkel

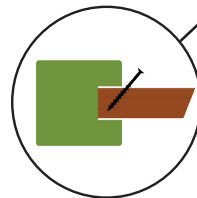
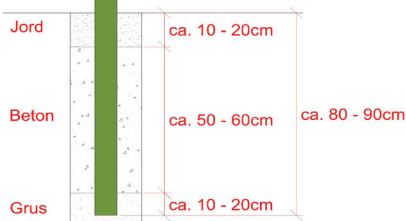
Hele postkassestativet kan med fordel samles før det monteres i jorden.

- Brædderne kappes i den ønskede længde.
- Fastgør den øverste profil med en skrue i hver ende. Øverste profil monteres 15 mm over stolpehøjde.
- Derefter monteres de næste profiler, med 1 skrue i hver ende (4,0x60mm).
- Kap top-profilen så den går min. 10 mm ud over stolperne.
- Top-profilen fastgøres med 2 skruer i hver stolpe. Top-planken forbores (6,0x120 mm).
- Grav huller til stolper, og monter postkasse-stativet.



### Montering af stolper

Stolperne graves ned og evt. omstøbes med beton. Stolpen skal ned i frostfri dybde (80-90 cm). Hvis stolpen støbes fast blandes cement og grus i forholdet 1 del cement til 4 dele grus. Der må ikke være beton under stolpen.



### Postkassestativ, enkel

	FT 2258 Klinke-profil	FT 2362 V-fugeprofil	FT 2367 Rafte-profil	FT 2373 Skyggefugep.	FT 2378 Blokhushprofil
<b>Profiler</b> Længde 180 cm	2 stk	2 stk	2 stk	2 stk	2 stk
<b>90 X 90 Endestolper FT 2656</b> Længde 270 cm			2 stk		
<b>45 x 120 mm top-profil FT 2552 el. FT 2557</b> Længde 390 cm			1 stk		
Skruer til fastgørelse af profil 4,0 x 60 mm	14 stk	14 stk	14 stk	14 stk	14 stk
Skruer til fastgørelse af top-profil 6,0 x 120 mm	4 stk	4 stk	4 stk	4 stk	4 stk

